

PLA D'EMERGÈNCIA I EVACUACIÓ

CSM "SALVADOR SEGUÍ"



CURS 2025/26

INDEX

1 DADES DEL CENTRE

- 1.a Situació del centre
- 1.b Superfícies i locals
- 1.c Equip directiu
- 1.d Ocupants
- 1.e Horari del centre
- 1.f Informació sobre estudis i grups.

2 CONTINGUT.

- 2.a Situacions d'emergència.
- 2.b Vies d'evacuació, eixides disponibles i accés de les ajudes externes
- 2.c Punt de concentració.
- 2.d Mitjans humans disponibles: equips de emergència.
- 2.e Mitjans materials disponibles.
- 2.f Esquemes operacionals a seguir davant de cada una de les emergències.
- 2.g Instruccions generals d'actuació per a l'alumnat i personal del centre.
- 2.h Planificació i realització del simulacre d'emergència.
- 2.i Comunicació de les dades obtingudes dels simulacres.
- 2.j Emergències reals.

3. FITXES D'EMERGÈNCIA.

- Fitxa nº 1. Funcions del CE: Coordinador d'Emergències.
- Fitxa nº 2. Funcions del EAE: Equip d'Alarma i Evacuació.
- Fitxa nº 3. Funcions del EPI: Equip de Primera Intervenció.
- Fitxa nº 4. Funcions del EPA: Equip de Primers Auxilis.
- Fitxa nº 5. Funcions de PA: Persona de Suport.
- Fitxa nº 6. Esquemes operatius.
- Fitxa nº 7. Instruccions per al Equip de Primera Intervenció.
- Fitxa nº 8. Criteris per a l'evacuació.
- Fitxa nº 9. Instruccions generals per a l'alumnat.
- Fitxa nº 10. Instruccions generals per al personal del centre.
- Fitxa nº 11. Directori telefònic d'emergència.
- Fitxa nº 12. Informe de simulacre.
- Fitxa nº 13: Informe d'emergència real.

4. PLÀNOLS.

1. DADES DEL CENTRE

1 DADES DEL CENTRE

Nom del centre:	Conservatori Superior de Castelló Salvador Seguí
Direcció del centre :	Calle Marques de la Ensenada 34-36
Codi del centre:	12005635
Teléfono del centre:	964399455
Fax del centre:	
Correu electrònic del centre:	12005635@iseacv.gva.es

1.a Situació del centre.

El Conservatori Superior de Música "Salvador Seguí" està situat a la localitat castellonenca de la Plana, en una parcel·la d'aproximadament 2.000 metres quadrats de superfície, delimitada a l'est pel carrer Marqués De la Ensenada, a l'oest amb el Claustre de l'antic edifici de la Caritat, al sud per la Plaça Fadrell i el carrer Mestre Ripollés i al nord pel carrer SantoDomingo.

A l'edifici conviuen, tant el Conservatori Superior de Música "Salvador Seguí", com el Conservatori Professional de Música "Mestre Tàrrega", sent l'horari del primer de 8 a 15 hores i el segon de 15 a 21 hores

1.b Superfície i locals del centre.

El centre consta d'un únic edifici distribuït en quatre plantes. La distribució per plantes és la següent:

- Planta Semisótan: Es troben 14 aules, la conserjeria i el Saló d'Actes. A la planta semisotan es troba la sortida i entrada principal del centre pel carrer Marquès de l'Ensenada.
- Planta baixa: Hi ha 11 aules, la sala de professorat, la secretaria del Conservatori Superior, així com la consejeria del Conservatori Professional. En aquesta planta es troba l'entrada i sortida per plaça Fadrell i carrer Santa Domingo.
- Primera planta: Es ubiquen 12 aules, dues caixes pre-fabricades on s'ubiquen les regidories de Composició i Vent Fusta, Veu i Corda, així com un annex on s'ubiquen les oficines de l'equip directiu i PAS.
- Segona planta: 11 Aules, un caixa prefabricada on es troben el Departaments de Vent Metall i Llenguatge Musical, a més d'un annex a l'oest de l'edifici compost per 6 aules.

1.c Equip directiu del centre

Director:	Vicente Campos Campos
Vicedirectora:	Isabel Agut Font
Cap d'Estudis:	Miguel Ángel Navarro Gimeno
Secretaria:	Inmaculada Esplugues Sisternes
Vicesecretària:	Alba Real Delgado

1.d Ocupants del centre.

El nombre d'ocupants del centre és aproximadament:

- Professorat: 96
- Conserjes: 2
- Secretaria: 2, només en horari de matí.
- Alumnes: 425

1.e Horari del centre

L'horari és ininterromput de 8'00 AM fins 9'00 PM

1.f Informació sobre estudis i grups

En el *conservatori superior de Castelló* s'impartixen ensenyaments superiors de música en les diferents especialitats: interpretació, Pedagogia i Composició. L'edat de l'alumnat que assisteix al conservatori oscil·la majoritàriament entre els 18 i els 26 anys. Donada l'especificitat dels estudis musicals, els grups son molt eterogenis i poden estar formats des de 1 persona fins 70.

2. CONTINGUT

a) Situacions d'emergència.

Al CSM Salvador Seguí es consideren, com a possibles situacions que poden donar origen a una emergència, les següents:

- Incendi.
- Avís de bomba.
- Terratrèmol.
- Inundació.
- Explosió.
- Accident de qualsevol persona que es trobe al centre.

EVACUACIÓ	CONFINAMENT
Incendi Avís de bomba Terratrèmol Emergència exterior	Inundació Emergència exterior Incendi
NI EVACUACIÓ NI CONFINAMENT	
Accident d'un alumne o de personal del centre.	

b) Vies d'evacuació, eixides disponibles i accés de les ajudes externes.

El centre disposa de tres sortides o vies d'evacuació. Dues en la part est i la tercera a la planta semisotana es troba la sortida al carrer Marquès de l'Ensenada. En la zona de ponent i situat a la planta baixa es troba la sortida que dona al Claustre de l'antic edifici de la Caritat, on es troben les sortides a carrer Santo Domingo i Plaça Fadrell.

L'edifici té tres escales de gran capacitat. Una situada a la part Oriental i dues a la part Occidental.

Accés a ajudes externes: Tots els carrers que envolten l'edifici permeten la posada en servei d'ambulàncies, camions de bombers, policia, etc.

c) Punts de concentració.

Per al centre de recompte de persones en situació d'emergència general s'han considerat dos punts de concentració. Com que no tenen pati d'escola, es troben fora del recinte escolar. La situada a l'esplanada d'ESPAI D'ART CONTEMPORANI i orientada al carrer Santo Domingo i la situada a la Plaça Fadrell.

d) Els mitjans humans disponibles: equips d'emergència.

El coordinador o coordinadora d'urgències serà el director del centre. En el seu defecte serà el personal de l'equip directiu present al centre:

Direcció: Vicente Campos Campos

Sotsdirectora: Isabel Agut Font

Cap d'estudis: Miguel Ángel Navarro Gimeno

Secretari: Miguel Ángel Bervis López

Personal de suport: PAS Conserge 1 i 2

Equips d'alarma i evacuació:

PLANTA SEMISOTERRADA	PROFESSORAT DE AULES 1 7
PLANTA BAIXA	PROFESSORAT DE AULES 15 21
PLANTA 1	PROFESSORAT DE AULES 26 32
PLANTA 2	PROFESSORAT DE AULES 38 44

e) Mitjans materials disponibles.

El centre disposa dels mitjans materials següents:

- 38 extintors de pols.
- 1 extintor de CO .
- 14 boques d'incendi.
- 6 provadors de foc.
- 5 sirenes interiors de foc.
- 5 sirenes de foc a l'aire lliure.
- Il·luminació d'emergència: Totes les plantes i tots els passadissos disposen d'il·luminació d'emergència.

f) Esquemes operacionals a seguir davant de cada una de les emergències.

Les actuacions a seguir, de tots els ocupants del centre davant d'una emergència, estan reflectides a la fitxa núm. 6.

g) Instruccions generals d'actuació per a l'alumnat i personal del centre.

Les instruccions generals per a l'alumnat, es recullen a la fitxa núm. 9.

Les instruccions generals per al personal del centre, es recullen a la fitxa núm. 10.

h) Planificació i realització del simulacre d'emergència.

h.1 Reunions prèvies al simulacre d'emergència.

Abans de la realització del simulacre es mantindran les reunions necessàries a fi de realitzar, com a mínim, les següents tasques:

- ✓ Explicació de les Mesures d'Emergència a tot el personal del centre.
 - ✓ Nomenament dels Equips d'Emergència en funció de l'horari.
 - ✓ Indicació de quin és el senyal d'alarma.
 - ✓ Indicació de totes les eixides d'emergència.
 - ✓ Indicació als EAE dels seus punts d'ubicació.
 - ✓ Indicació als EPI de la localització dels mitjans d'extinció d'incendis.
 - ✓ Indicació als EPA de la localització de la farmaciola portàtil.
 - ✓ Indicació al PA de la localització de:
 - les claus generals de tallament de la alarma.
 - el directori telefònic d'emergència.
 - els EAE per espais.
 - les claus d'obertura de les eixides del recinte escolar.
-
- Indicació al EPI de la localització de:
 - Les claus generals de tall de subministraments d'electricitat i gas.
 - La llibreta de telèfons. EAE per plantes.
 - Les claus d'obertura del recinte escolar.
-
- Lliurament de tota la documentació:

Entrega de documentació, (com a mínim) de:

Coordinadors d'Emergències (CE)	Les Mesures d'Emergències completes.
EAE	Fitxes núm. 1, 2, 6
EPI	Fitxes núm. 1, 3, 6, 7
EPA	Fitxes núm. 1, 4, 6
PA	Fitxes núm. 1, 5, 6
Docents i resta del personal del centre	Fitxes núm. 1, 10, 6
Docents (per a la seua explicació a l'alumnat)	Fitxa núm. 9
Personal de contractes	Fitxes núm 1, 10

- Explicació a tot l'alumnat de l'exercici de simulacre i de les instruccions que s'han de seguir.

h.2 Periodicitat i pautes en la realització del simulacre.

Es realitzarà, com a mínim, un simulacre d'emergència dins dels tres primers mesos del curs escolar amb caràcter obligatori.

No obstant això, cada any podrà acordar-se en la Programació General Anual (PGA) que es realitze un simulacre amb caràcter trimestral.

El simulacre es planificarà segons les dades de la fitxa núm. 12 i s'avaluarà d'acord a les fitxes núm. 12b i núm. 12c.

La setmana posterior al simulacre, es farà una reunió amb els membres dels equips d'emergència per a l'anàlisi dels resultats del simulacre, del que s'alçarà acta.

i) Comunicació de les dades obtingudes dels simulacres.

Un dels Coordinadors d'Emergències omplirà el formulari on-line del Servei de Prevenció de Riscos Laborals del Sector Docent i/o en l'oficina virtual de la Conselleria, dins dels 10 dies següents a la realització del simulacre, en la adreça: https://ovice.gva.es/oficina_tactica/#/tramita/10007/10028

j) Emergències reals.

Quan es produísca una emergència real, el Coordinador d'Emergències omplirà la fitxa núm. 13 i la remetrà, el més prompte possible, al Servei de Prevenció de Riscos Laborals del Sector Docent, mitjançant el número de fax: 963184581.

3. FITXES D'EMERGÈNCIA

 <p>GENERALITAT VALENCIANA CONSELLERIA D'EDUCACIÓ</p>	FITXA 1
	<p>MESURES D'EMERGÈNCIA DEL CENTRE CSM SALVADOR SEGUÍ DE CASTELLÓ</p>
<p>FUNCIONS DEL COORDINADOR D'EVACUACIÓ I EMERGÈNCIES (CE)</p>	


FUNCIONS GENERALS.

ÉS EL MÀXIM RESPONSABLE I AUTORITAT EN L'ORGANITZACIÓ DE LES MESURES D'EMERGÈNCIA.

- Haurà d'estar sempre LOCALITZABLE.
- SEMPRE SERÀ AVISAT siga quin siga el tipus d'emergència.
- REBRÀ INFORMACIÓ I VALORARÀ LA GRAVETAT de les emergències.
- ORDENARÀ que s'emeta el senyal d'alarma.
- DECIDIRÀ EL MOMENT, L'ORDRE I LES VIES D'EVACUACIÓ DE CADA EDIFICI en funció del tipus d'emergència.
- DECIDIRÀ EL MOMENT en què se sol·liciten les AJUDES EXTERNES
- MOBILITZARÀ als diferents equips de les Mesures d'Emergència, que estime necessaris.
- DIRIGIRÀ totes les accions a desenrotllar durant l'emergència.
- REBRÀ informació en tot moment dels distints equips de les Mesures d'emergència.
- COL·LABORARÀ amb les ajudes externes quan estes arriben al centre.
- OMLIRÀ l'informe del simulacre on-line.
- REALITZARÀ els informes d'emergència real “a posteriori”.

FUNCIONS EN CAS D'ACCIDENT.

- ROMANDRÀ junt al ferit.
- AVISARÀ a l'equip de primers auxilis o ordenarà que se'ls avise.
- AVISARÀ o ordenarà avisar a les ajudes externes, quan ho estime necessari, a instàncies de l'equip de primers auxilis.
- AVISARÀ I INFORMARÀ del succés als familiars del ferit.

	FITXA 2
	MESURES D'EMERGÈNCIA DEL CENTRE CSM SALVADOR SEGUÍ DE CASTELLÓ

FUNCIONS DE L'EQUIP D'ALARMA I EVACUACIÓ
(EAE)

FUNCIONS

- Estarà a les ordes del Coordinador d'Emergències (CE).
- NO INICIARÀ L'EVACUACIÓ FINS A REBRE L'ORDRE DEL Coordinador d'Emergències (CE).
- En cada planta DONARAN LES ORDRES als ocupants de la mateixa, per a l'inici de l'evacuació EN EL MOMENT I PER LA VIA QUE LI COMUNIQUE EL Coordinador d'Emergències (CE).
- MANTINDRÀ L'ORDRE I CONTROLARÀ l'evacuació comprovant que se segueixen les instruccions generals en cas d'evacuació.
- ROMANDRÀ EN ALERTA davant de qualsevol situació que pugui dificultar l'evacuació.
- CONTROLARÀ que les eixides de planta o edifici romanguen permanentment obertes i sense obstacles fins a finalitzar l'evacuació.
- Els MEMBRES de l'equip de la PLANTA BAIXA, CONTROLARAN que el personal evacuat isca per les portes establides i es dirigisca als punts de concentració establits en cada cas.
- VERIFICARÀ que no quede ningú en cap de les dependències de la seua planta.
- VERIFICARÀ que les finestres i les portes de totes les dependències de la seua planta estiguen tancades.
- SERÀ L'ÚLTIM A ABANDONAR LA PLANTA, una vegada finalitzada l'evacuació.


Una vegada acabada l'evacuació, ho comunicarà al Coordinador d'Emergències (CE).

 <p>GENERALITAT VALENCIANA CONSELLERIA D'EDUCACIÓ</p>	FITXA 3
	<p>MESURES D'EMERGÈNCIA DEL CENTRE CSM SALVADOR SEGUÍ DE CASTELLÓ</p>

FUNCIONS DE L'EQUIP DE PRIMERA
INTERVENCIÓ (EPI)


FUNCIONS

- ESTARAN SEMPRE SOTA LES ORDRES I EN CONTACTE AMB EL COORDINADOR D'EMERGÈNCIES (CE).
- ES DIRIGIRAN AL FOCUS DE L'EMERGÈNCIA.
- MAI ACUDIRAN AL FOCUS DE L'INCENDI SOLS, HAVENT DE TREBALLAR EN PARELLES.
- EN CAP CAS, POSARAN EN PERILL LA SEUA INTEGRITAT FÍSICA.
- INTENTARAN APAGAR EL FOC amb el mètode d'extinció més adequat i més pròxim, i en el cas de no poder apagar-lo, intentaran evitar la seua propagació, seguint els consells i instruccions que s'arreguen en la fitxa núm.7.
- COL·LABORARAN amb les ajudes externes, si el Coordinador d'Emergències (CE) ho considerara necessari.

 <p>GENERALITAT VALENCIANA</p> <p>CONSELLERIA D'EDUCACIÓ</p>	FITXA 4
	<p>MESURES D'EMERGÈNCIA DEL CENTRE CSM SALVADOR SEGUÍ DE CASTELLÓ</p>
	<p>FUNCIONS DE L'EQUIP DE PRIMERS AUXILIS (EPA)</p>

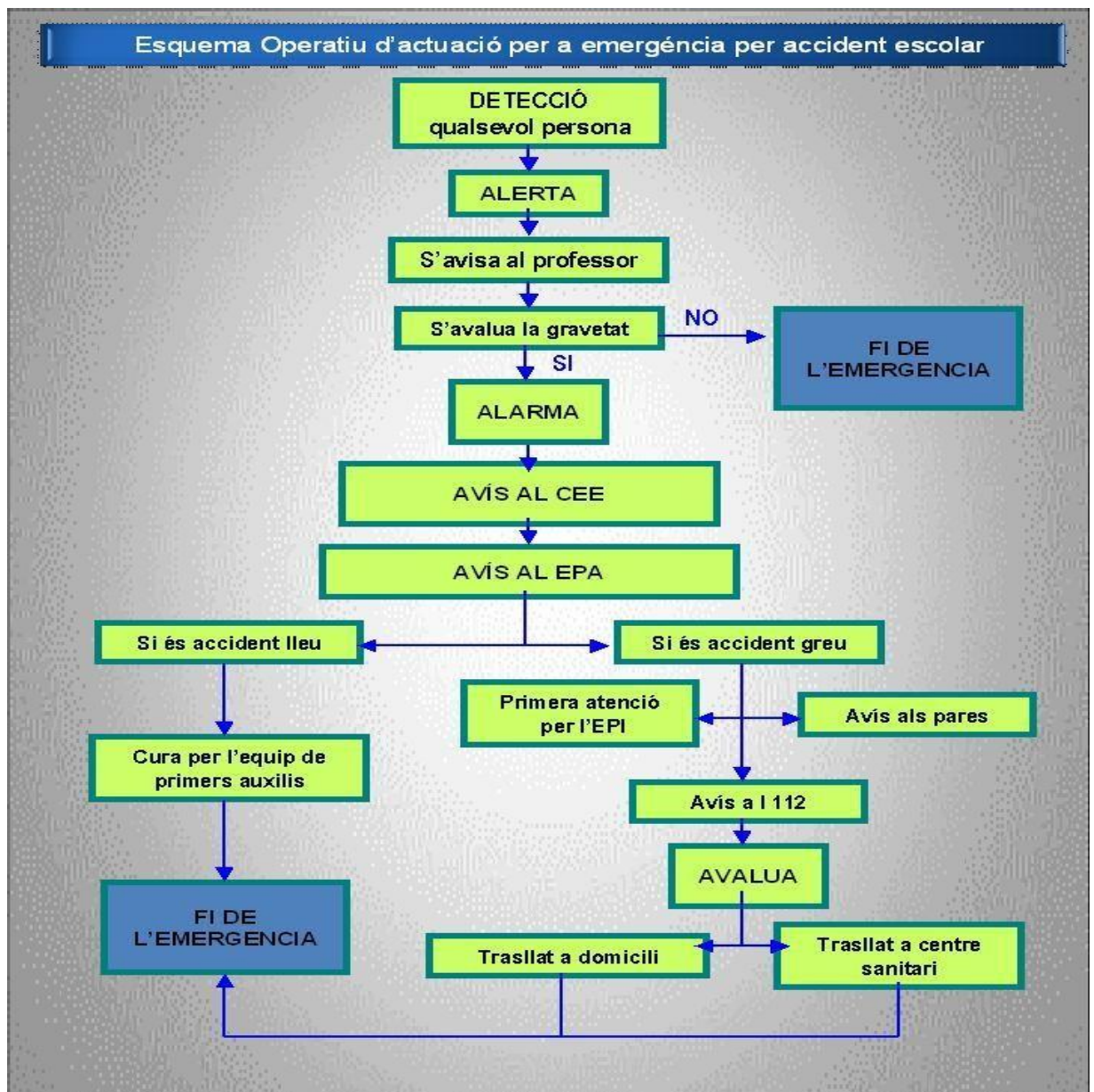
FUNCIONS

- ESTARAN SEMPRE DAVALL LES ORDRES DEL COORDINADOR D' EMERGÈNCIES (CE).
- PRESTARÀ, en tot cas, assistència a qualsevol ferit o accidentat, avaluant la lesió i informant el Coordinador d'Emergències (CE).
- En cas d'evacuació, PORTARAN al "punt de concentració" la farmaciola portàtil per atendre les primeres cures.
- PREPARARAN EL TRASLLAT del ferit si fora necessari.
- ACOMPANYARAN AL FERIT al centre sanitari, en cas de no estar presents els familiars.
- ANOTARAN en una llista d'accidentats el nom de la persona evacuada, causes de les lesions i si han sigut traslladats a algun centre sanitari. Esta informació la traslladaran al Coordinador d'Emergències (CE).

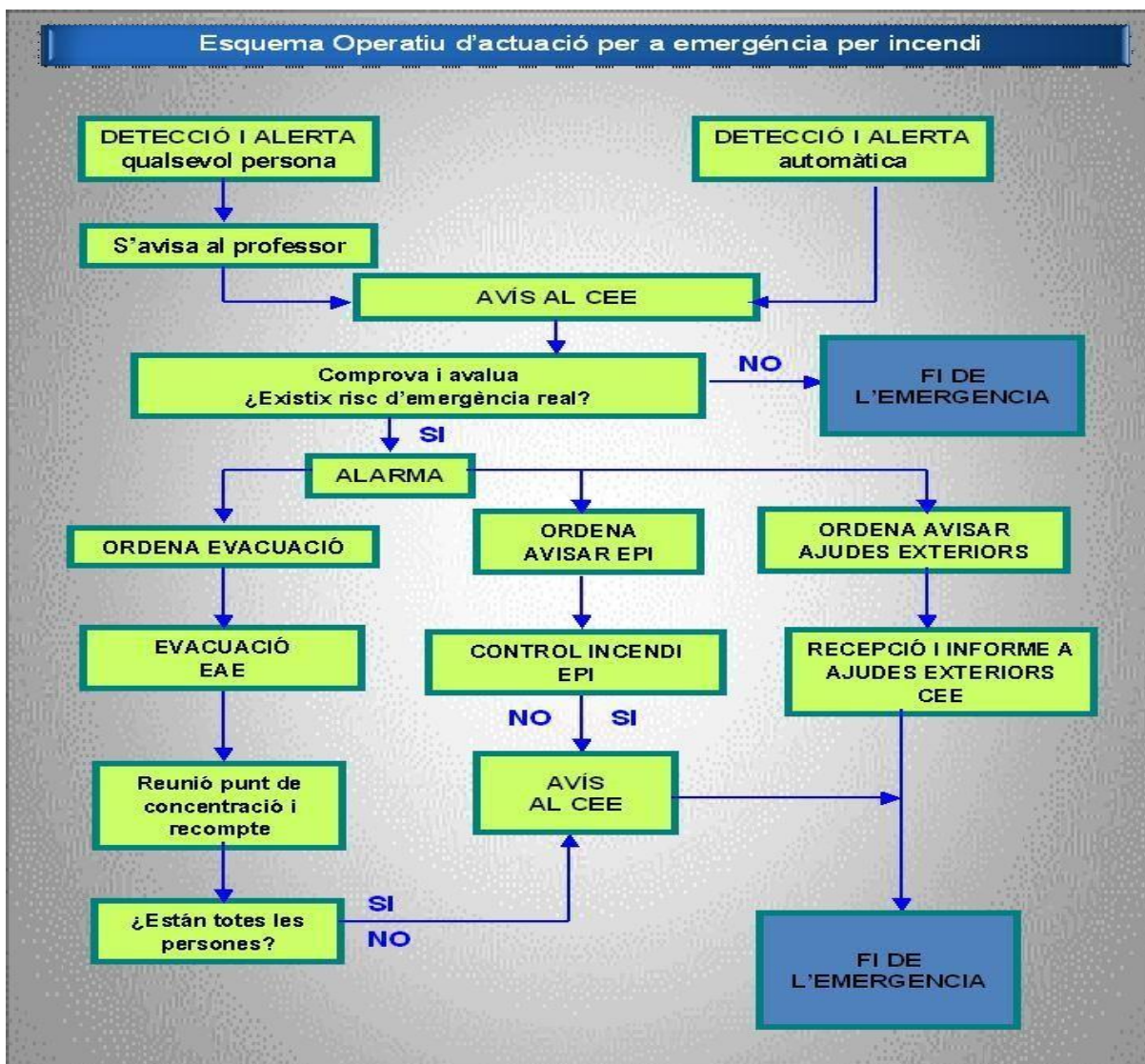
 <p>GENERALITAT VALENCIANA</p> <p>CONSELLERIA D'EDUCACIÓ</p>	FITXA 5
	<p>MESURES D'EMERGÈNCIA DEL CENTRE CSM SALVADOR SEGUÍ DE CASTELLÓ</p>
	<p>FUNCIONS DEL PERSONAL DE SUPORT (PA)</p>

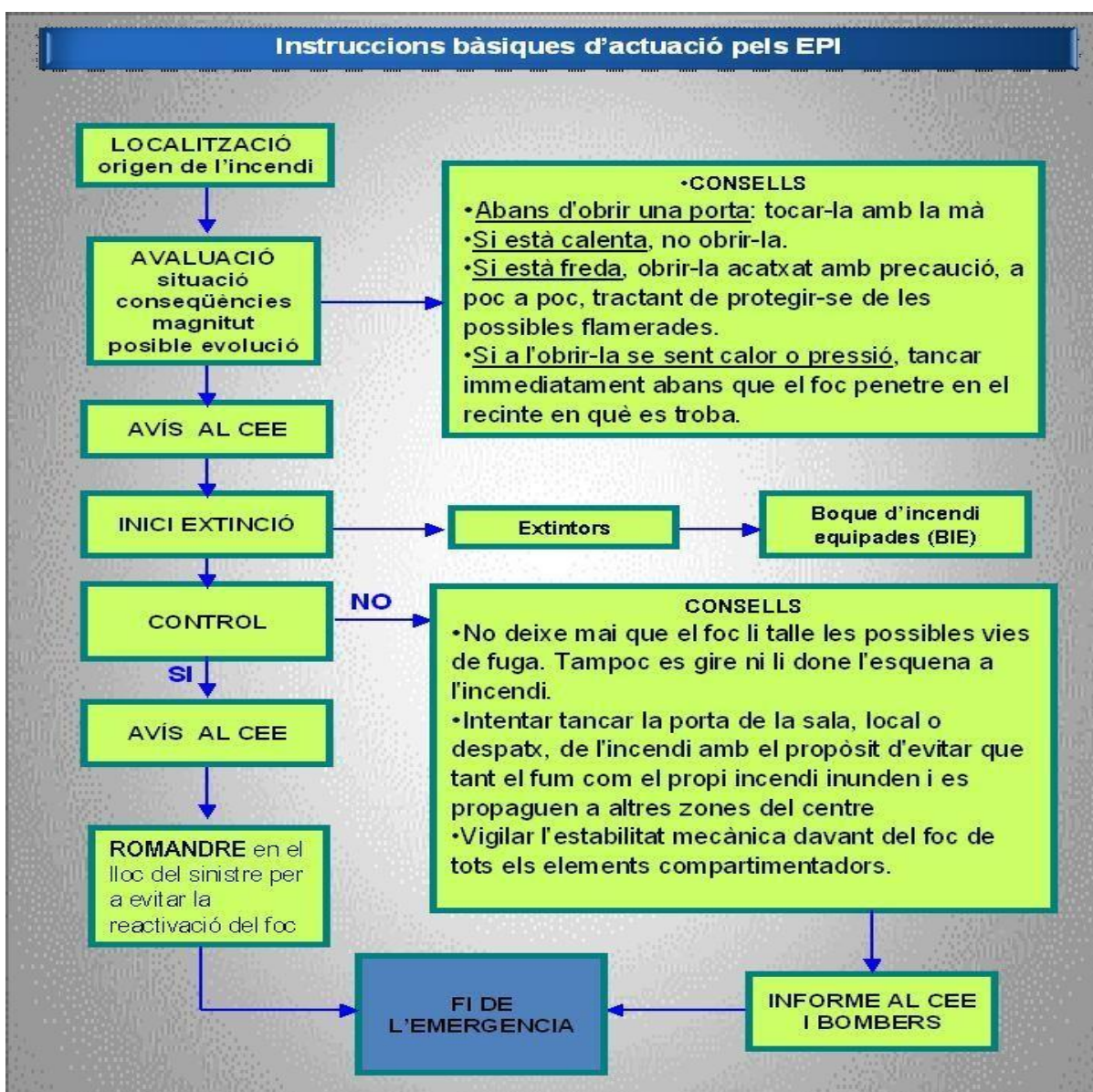
FUNCIONS


- ESTARAN SEMPRE SOTA LES ORDRES DEL COORDINADOR D'EMERGÈNCIES (CE)
- És el responsable de comunicar l'alarma i avisar a les ajudes exteriors, quan li ho ordene el Coordinador d'Emergències (CE).
- És el responsable de desconnectar les instal·lacions generals del centre (elèctrica, gas). Únicament no es desconnectarà la instal·lació elèctrica en cas de fuga de gas, ja que l'acció podria produir purnes que provocaren un incendi o explosió.
- És el responsable d'obrir les eixides de l'edifici i de l'exterior del recinte escolar, si es troben tancades.
- Poden nomenar-se més d'un en cas de necessitats concretes del centre, com podria ser la seua grandària, i que servira d'enllaç entre el Coordinador d'Emergències (CE) i la resta dels equips per a canalitzar d'una manera més ràpida i eficient les decisions i ordres del Coordinador d'Emergències (CE).



ESQUEMA OPERATIU PER INCENDI






 <p>GENERALITAT VALENCIANA CONSELLERIA D'EDUCACIÓ</p>	FITXA 9
	MESURES D'EMERGÈNCIA DEL CENTRE CSM SALVADOR SEGUÍ DE CASTELLÓ
INSTRUCCIONS GENERALS PER A L'ALUMNAT	

SI ES DETECTA UNA EMERGÈNCIA

- SI DETECTA UN INCENDI, MANTINDRÀ LA CALMA i HO COMUNICARÀ al professor/a més pròxim.
- SI ÉS UN ACCIDENT, MANTINDRÀ LA CALMA i HO COMUNICARÀ al professor/a més pròxim.
- RETORNARÀ a la seua aula el més ràpid possible.

SI ES REALITZA UNA EVACUACIÓ

- ES MANTINDRÀ l'ordre i CALDRÀ AJUSTAR-SE a les indicacions del professor/a.
- S'ESPERARÀ a l'ordre d'eixida del professor/a.
- S'EIXIRÀ ordenadament i sense córrer, respectant l'ordre que s'establisca sense espantar.
- ES DIRIGIRÀ A LA VIA D'EVACUACIÓ que li indique el professor/a
- NO ES RESSAGARÀ a agafar objectes personals.
- NO S'ACATXARÀ ni ES PARARÀ per a arreplegar objectes que hagen caigut.
- S'INTENTARÀ NO PARLAR DURANT L'EVACUACIÓ.
- Si hi ha fum, l'evacuació es realitzarà a arran de sòl.
- ES DEIXARAN CONDUIR fins al punt de concentració establert i NO S'INTENTARÀ ALTERAR l'itinerari d'evacuació que li corresponga.
- ROMANDRÀ en el punt de concentració fins a nova ordre.
- S'UTILITZARAN les eixides que se li indiquen per a cada zona.

	FITXA 10
	MESURES D'EMERGÈNCIA DEL CENTRE CSM SALVADOR SEGUÍ DE CASTELLÓ
INSTRUCCIONS GENERALS PER AL PERSONAL DEL CENTRE	

SI ES DETECTA UNA EMERGÈNCIA

- SI DETECTA UN INCENDI, MANTINDRÀ LA CALMA i ho COMUNICARÀ al Coordinador d'Emergències (CE) o farà ús del pulsador existent en l'entrada del centre.
- SI ÉS UN ACCIDENT, mantindrà la calma, prestarà l'assistència al ferit i ho COMUNICARÀ al Coordinador d'Emergències (CE).
- RETORNARÀ a la seua aula el més ràpidament possible.

SI ES REALITZA UNA EVACUACIÓ

- ES MANTINDRÀ l'orde.
- NO ES RESSAGARÀ, ACATXARÀ ni ES PARARÀ a agafar objectes personals.
- S'ESPERARÀ i CALDRÀ AJUSTAR-SE al moment, la via d'evacuació i l'eixida que li indique l'Equip d'Alarma i Evacuació (EAE) per a vostè i el grup d'alumnes assignats.
- VIGILARÀ QUE ELS ALUMNES de l'aula o de les aules a càrrec seu complisquen les instruccions d'evacuació.
- S'ENCARREGARÀ que les finestres i portes de l'aula o de les aules assignades queden tancades.
- ES CERCIORARÀ de l'evacuació d'alumnat amb deficiències motores, a través dels companys de classe de l'evacuat. En cas de la seua impossibilitat, optarà pel confinament i les mesures a adoptar si és el cas.
- Si hi ha fum, l'evacuació es realitzarà a arran de sòl.
- ROMANDRÀ en el punt de concentració fins a nova ordre, prèvia constatació que es troben en el mateix tots els alumnes a càrrec seu, comunicant-li-ho al Coordinador d'Emergències (CE) quan este se'l requerisca.

 GENERALITAT VALENCIANA CONSELLERIA D'EDUCACIÓ	FITXA 11
	MESURES D'EMERGÈNCIA DEL CENTRE CSM SALVADOR SEGUÍ DE CASTELLÓ
DIRECTORI TELEFÒNIC D'EMERGÈNCIA	

DIRECTORI TELEFÒNIC DE EMERGÈNCIA	
TELÈFON D'EMERGÈNCIES	112 / 964 22 17 04
BOMBERS. Parc més pròxim.	964 22 17 04
POLICIA LOCAL	092
GUÀRDIA CIVIL	964 22 46 00
POLICIA NACIONAL	091
PROTECCIÓ CIVIL	964 25 20 00
HOSPITAL	964726500

MODEL PER A AVISAR A AJUDES EXTERNES

Telefone des del centre CSM SALVADOR SEGUÍ

Que està en el carrer MARQUÉS DE LA ENSENADA **núm.** 34

En CASTELLÓ DE LA LANA

Tenim un (tipus d'incident: incendi, etc.)

En (la planta núm. o lloc concret: biblioteca, etc.)

És (gravetat: molt de fum, molt de foc, etc.)

Hi ha (quantitat) **de ferits**

I estem evacuant el centre

Sóc el/la (persona que telefona: director, conserge, etc.)

En el centre tenim (quantitat) **alumnes.**

El nostre telèfon de contacte immediat és el: 964399455

	MESURES D'EMERGÈNCIA DEL CENTRE CSM SALVADOR SEGUÍ DE CASTELLÓ
	ENTREGA DE MESURES D'EMERGÈNCIA A EMPRESSES

D. _____, amb DNI: _____,
 director del centre docent públic _____ de
 la localitat de _____ amb codi de
 centre _____.

FA CONSTAR:

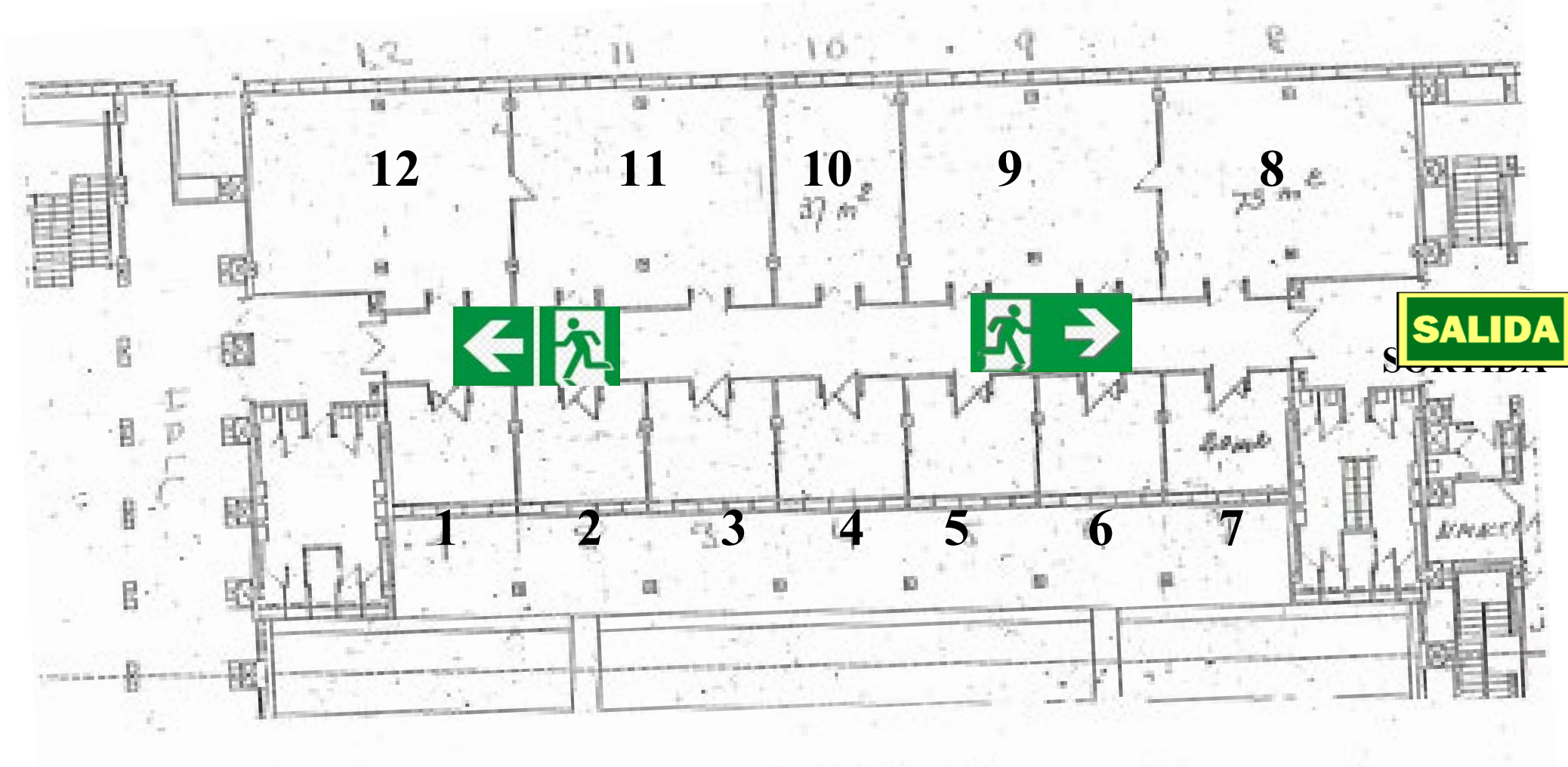
Que en virtut de l'article 24 de la Llei 31/1995 de 8 de novembre, de Prevenció de Riscos Laborals i al Reial Decret 171/2004 de 30 de gener, en matèria de coordinació d'activitats empresarials, es fa entrega a:

D. _____, amb DNI: _____,
 designat responsable de coordinació d'activitats empresarials per l'empresa
 _____ que preste els seus servicis en este
 centre docent públic dependent de la Conselleria d'Educació de la documentació següent:

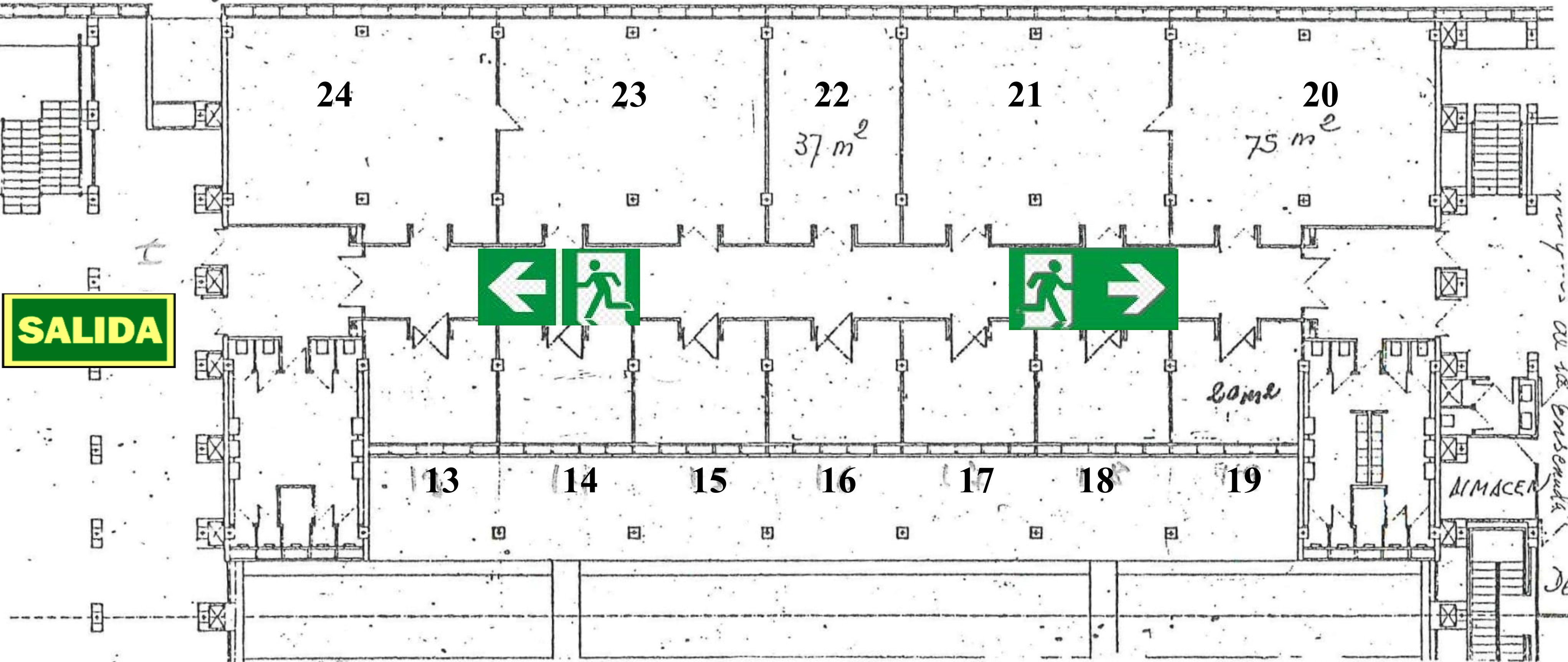
- Mesures d'Emergència a adoptar en el centre amb la finalitat del trasllat als seus treballadors.

El director del centre	El responsable de (empresa)
D: _____	D: _____

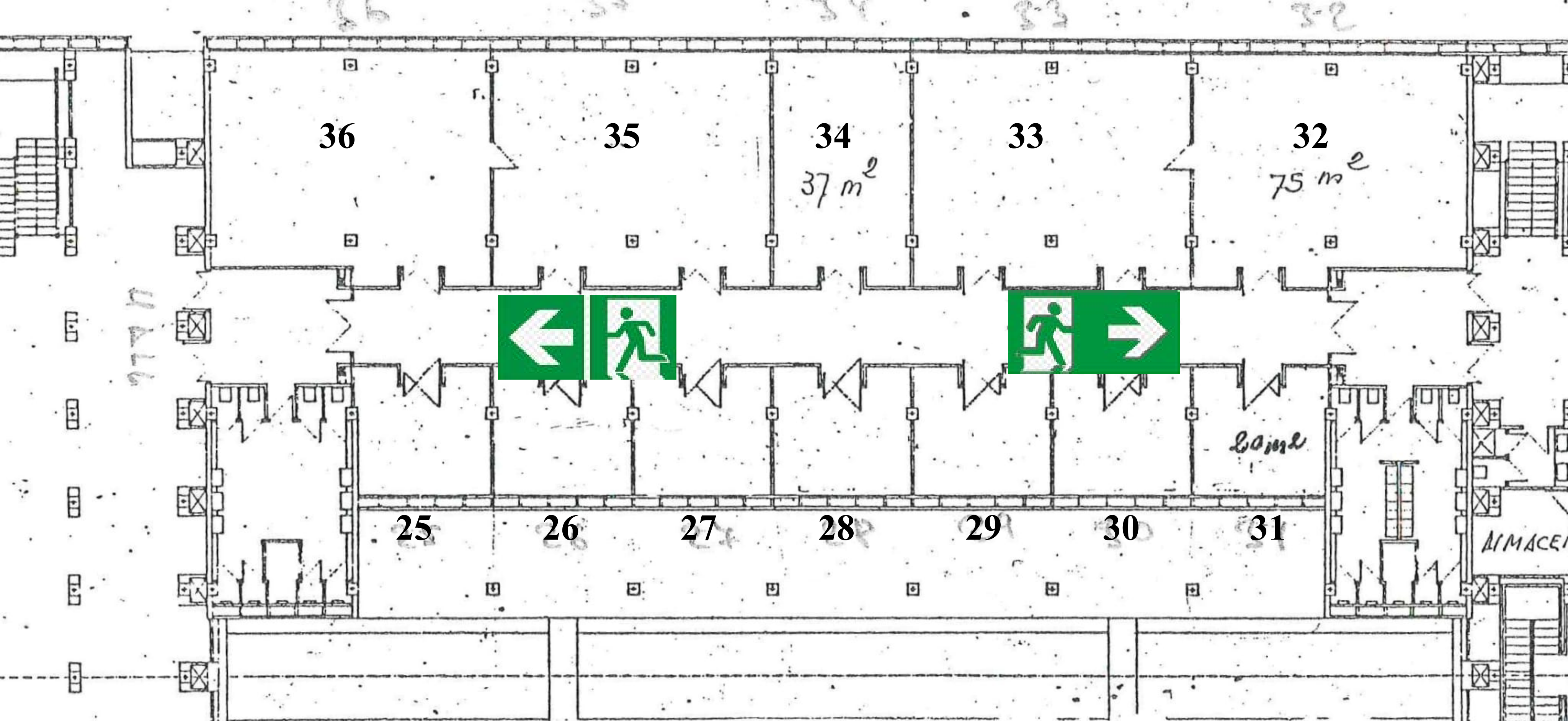
4. PLANOLS



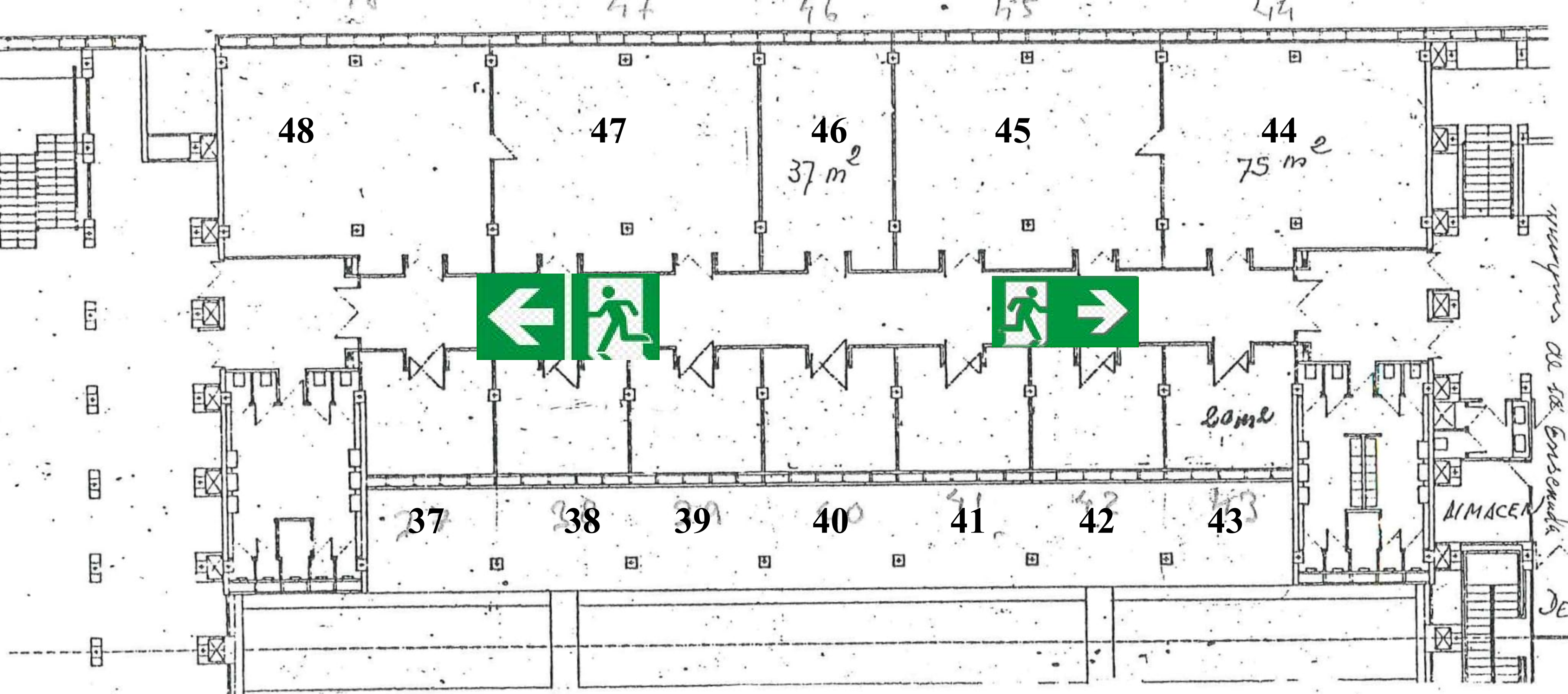
PLANTA SEMISOTANI



PLANTA BAIXA



PLANTA PRIMERA



PLANTA SEGONA